

Кремсмюнстерское аббатство -

один из старейших австрийских монастырей



Фото: Wikimedia

ВОЗМОЖНО, У НАШЕГО ЧИТАТЕЛЯ НАЗВАНИЕ КРЕМСМЮНСТЕР АССОЦИИРУЕТСЯ ИСКЛЮЧИТЕЛЬНО С МАТЕМАТИЧЕСКОЙ БАШНЕЙ В ВЕРХНЕЙ АВСТРИИ. РАССКАЖЕМ МЫ И О НЕЙ, НО СНАЧАЛА О ТОМ МЕСТЕ, ГДЕ ОНА НАХОДИТСЯ, – О БЕНЕДИКТИНСКОМ МОНАСТЫРЕ, ОСНОВАННОМ В 777 ГОДУ ГЕРЦОГОМ БАВАРИИ ТАССИЛОНОМ III В ГОРОДКЕ КРЕМСМЮНСТЕР. СОГЛАСНО ЛЕГЕНДЕ, ИМЕННО ЗДЕСЬ СЫН ТАССИЛОНА ГЮНТЕР БЫЛ АТАКОВАН И УБИТ ДИКИМ КАБАНОМ ВО ВРЕМЯ ОХОТЫ.

С 1994 ГОДА КРЕМСМЮНСТЕРСКОЕ АББАТСТВО ВХОДИТ В ЧИСЛО КАНДИДАТОВ НА ВКЛЮЧЕНИЕ В СПИСОК ВСЕМИРНОГО НАСЛЕДИЯ ЮНЕСКО.

СПРАВКА:

Кремсмюнстер – небольшой поселок-коммуна в федеральном округе Верхняя Австрия. Находится в долине реки Кремс, от которой и берет свое название. Расположен в 100 км к востоку от Зальцбурга (в направлении Линца).

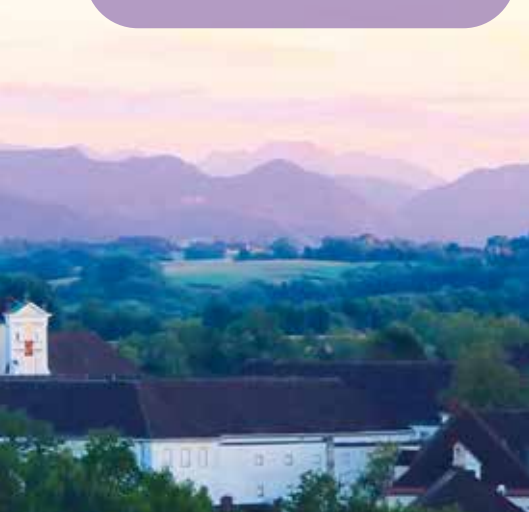


Фото: © STIFT KREMSMÜNSTER / Stefan Kerschbaumer

НЕМНОГО ИСТОРИИ

Первое монашеское поселение было образовано выходцами из Нижней Баварии, и возглавил его настоятель по имени **Фатерик**.

Монастырь получал щедрые подношения как от **Тассилона**, так и от его последователей, например, **Карла Великого**. Статус обители был настолько высок, что ее настоятели имели право исполнять епископские обряды даже в отсутствие епископа епархии Пассау.

В X веке аббатство было разрушено в результате набега венгров. Его владения были поделены между герцогом Баварским и другими феодалами. Монастырь восстановили при императоре **Генрихе II**, когда его настоятелем стал **Святой Готард**.

После Реформации, в середине XVI века, аббат **Грегор Ленхер** сохранил аббатство как оплот католицизма, хотя вокруг преобладали протестантские доктрины. При нем же частная монастырская школа стала общедоступной. Аббат **Вольфрадт** (1613–1639) способствовал дальнейшему расцвету монастыря, а при его последователе **Плациде Вухауэре** (1644–1669) за аббатством окончательно закрепилась слава дома науки.

Среди аббатов XVIII века наиболее прославился **Александр Фиксмилнер** (1731–1759), построивший ту самую обсерваторию, с которой мы начали рассказ. А еще он улучшил дороги во всех владениях аббатства, а также уделял большое внимание благотворительности. Его племянник **Плацид Фиксмилнер**, назначенный впоследствии директором обсерватории, одним из первых рассчитал орбиту Урана.

Ближе к концу XVIII века из-за религиозной политики императора **Иосифа II** монастырь оказался под угрозой закрытия, однако ему удалось выстоять. Наибольший урон аббатству был нанесен во



▲ Аббатство в 1674 г.
Фото: Wikimedia

время наполеоновских войн. Только к середине XIX века при настоятеле **Томасе Миттендорфере** оно вернуло себе былые престиж и материальное благополучие. К числу самых известных настоятелей можно отнести **Целестина Йозефа Гангльбауэра** (венский архиепископ – с 1881 года, кардинал – с 1884 года), при котором аббатство в 1877 году отпраздновало свое 1100-летие, и аббата **Леандера Черны** – всемирно известного ученого-энтомолога (1905–1929).

В конце Второй мировой войны, 8 мая 1945 года, в стенах аббатства словацкое правительство капитулировало перед генералом Уолтоном Уокером, командующим XX полка 3-й армии США.



Фото: © Oberösterreich Tourismus GmbH / Bohracker



Главная церковь аббатства



Фото: © Isawal / Wikimedia

Библиотека



Фото: © Oberösterreich Tourismus GmbH / EOS-Witzany

Кенотаф Гюнтера



Фото: © Isawal / Wikimedia



Фото: © Jan Sokol / Wikimedia

Фото: © Oberösterreich Tourismus GmbH / Fersterer

О МОНАСТЫРСКИХ СТРОЕНИЯХ

Строительство **главной церкви** аббатства, освященной в честь Христа Спасителя и Святого Агапита, было завершено в 1277 году. Храм, изначально спроектированный в позднероманском и раннеготическом стилях, в 1613 году переделали в стиле барокко. Между 1680 и 1720 годом строение было украшено великолепными барочными орнаментами, исполненными итальянскими архитекторами. Автор алтаря, созданного в 1712 году, – **Йоханн Андреас Вольф**. Эта работа заняла у мастера 12 лет. Внутри церкви также располагается знаменитый **кенотаф** (памятник на символической могиле. – Прим. ред.) **Гюнтера**. Изначально он стоял перед алтарем. Его создание датируется приблизительно 1304 годом.

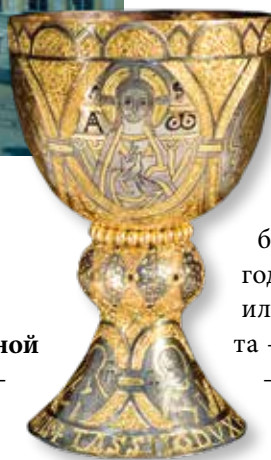


Фото: © Stift Kremsmünster / Reinhold Weissenbrunner

С 1549 года при монастыре работает школа. Среди ее воспитанников был известный австрийский поэт **Адальберт Штифтер**.

Самая известная реликвия аббатства – **потир Тассилона** – была подарена монастырю его основателем **Тассилоном III**. Медный, обитый серебром кубок был создан между 768 и 788 годами, возможно, в Мондзее или в Зальцбурге. Его высота – 25,5 см, вес – 3 кг, объем – 1,75 л.

Библиотека аббатства была построена между 1680 и 1689 годами архитектором **Карло Антонио Карлоне**. На данный момент это одна из самых крупных библиотек Австрии. Ее собрание насчитывает около 160 тыс. томов, 1 700 манускриптов и приблизительно 2 000 инкунабул.

Главным сокровищем библиотеки аббатства является **CODEX MILLENARIUS** – четыре евангелия, написанные на латыни. Книга датируется 800 годом, местом ее создания считается монастырь Мондзее в Верхней Австрии. Ее уникальность заключается в иллюстрациях. На них изображены четыре апостола и их символы. Они также принадлежат по времени к каролингскому периоду.



Фото: © Oberösterreich Tourismus GmbH / Bohmacker

И CODEX MILLENARIUS, и по-тир Тассилона до сих пор используют во время религиозных обрядов.

ЦЕНТР ИЗУЧЕНИЯ НАУКИ

А теперь вернемся к самому известному объекту Кремсмюнкстера – **Математической башне** XVIII-го века, расположенной в его восточном крыле. Это и есть знаменитая кремсмюнкстерская обсерватория – астрономическая обсерватория, где **Плацид Фиксмилнер** в числе первых исследовал орбиту Урана.

51-метровое девятиэтажное здание, спроектированное **монахом Ансельмом**, должно было стать пристанищем естественных наук. Это первый известный пример современной высотной архитектуры.

Постепенно повышая уровень сложности (по крайней мере, так казалось в 1748 году), два нижних этажа знакомили посетителей с неодушевленными предметами вроде геологических и ископаемых образцов, на третьем и четвертом располагались ботанические и зоологические коллекции, а шестой и седьмой этажи содержали познания в области этнографии, археологии, искусства и науки (последние два понятия были



Фото: © www.specula.at

П. Фиксмилнер

тесно связаны в тот период) как пример того, чего может достичь человек за свою жизнь.

Лестницу на восьмой этаж украшают статуи **Птолемея, Тихо Браге и Кеплера** в знак того, что обсерватория была создана, чтобы помочь монахам понять физическую природу рая.

Последние два этажа – космологические, спроектированные для изучения неба. Девятый этаж служил для монахов маленькой часовней, чтобы познавать не только физическую природу и просторы космоса, но и свое собственное предназначение.

Помимо всего прочего, в здании была устроена комната метеорологических прогнозов, единственная в мире остающаяся в эксплуатации с 1763 года. Здесь по сей день проводятся наблюдения за погодой.

Монастырский музей постоянно продолжает пополнять свою коллекцию. Здесь выставлены:



Математическая башня

Фото: © Isival / Wikimedia

скелет пещерного медведя, зуб мамонта, ихтиозавр, очень редкие стеклянные модели беспозвоночных существ, созданные Леопольдом Блашкой (остальные его модели можно увидеть в Гарвардском музее естествознания), египетская мумия, обширная коллекция колибри, собрание карманных солнечных часов, глобусы земли и неба и секстант, которым пользовался Кеплер.

Обсерватория Кремсмюнкстер, ранее известная лишь в качестве Математической башни, сейчас представляет собой симбиоз религии, науки и искусства.

С содержимым обсерватории можно ознакомиться на сайте:

<http://www.specula.at/virtual/virtual.htm>.

По материалам:
www.wikipedia.org,
<https://account.travel/place/kremsmunster-observatory.html>
и других интернет-источников